



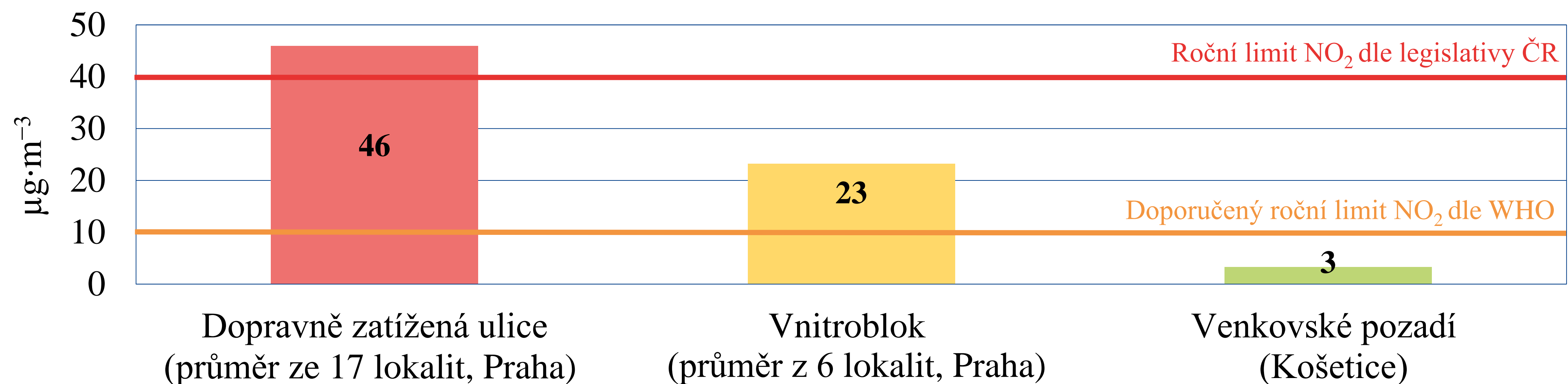
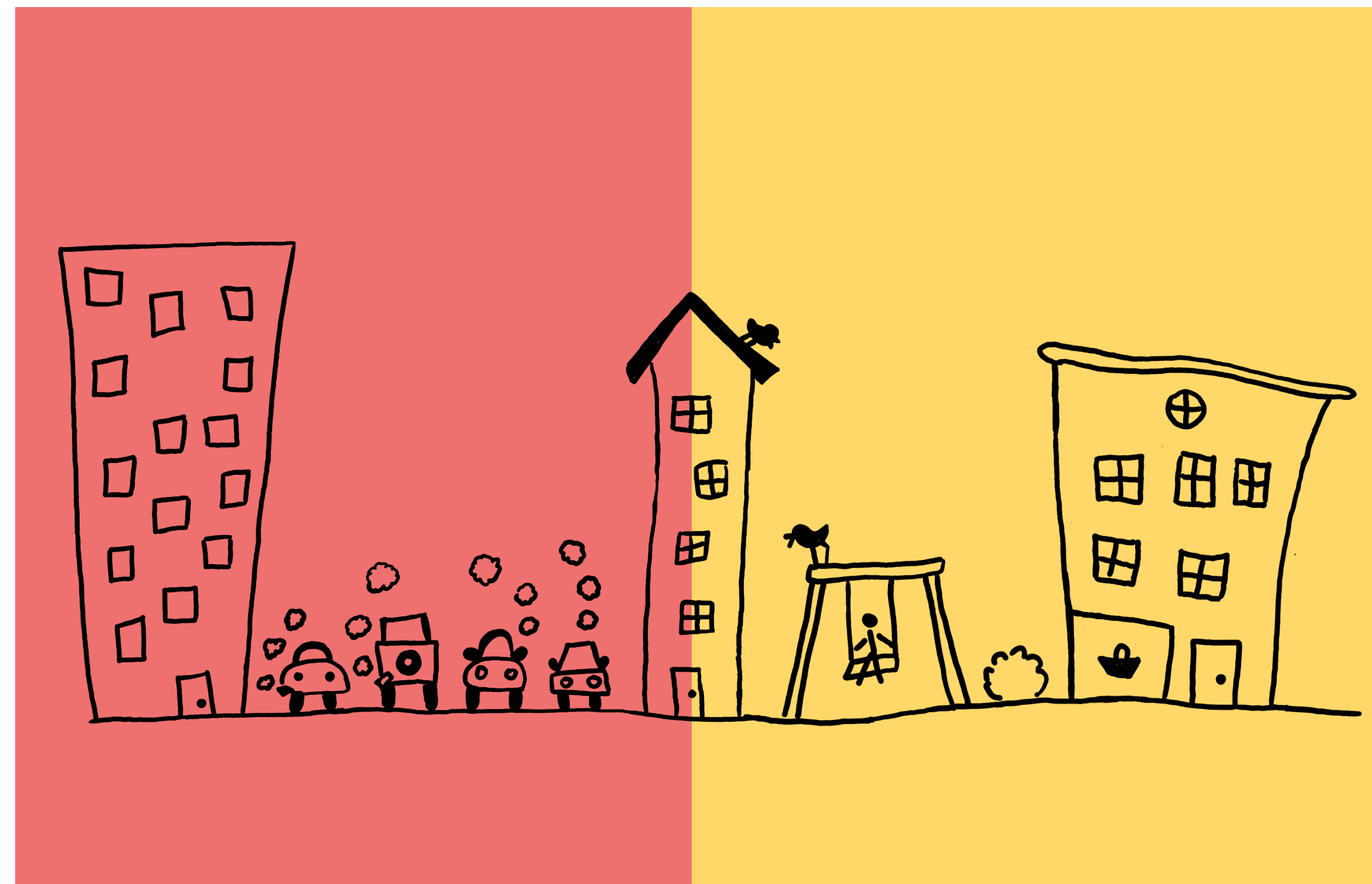
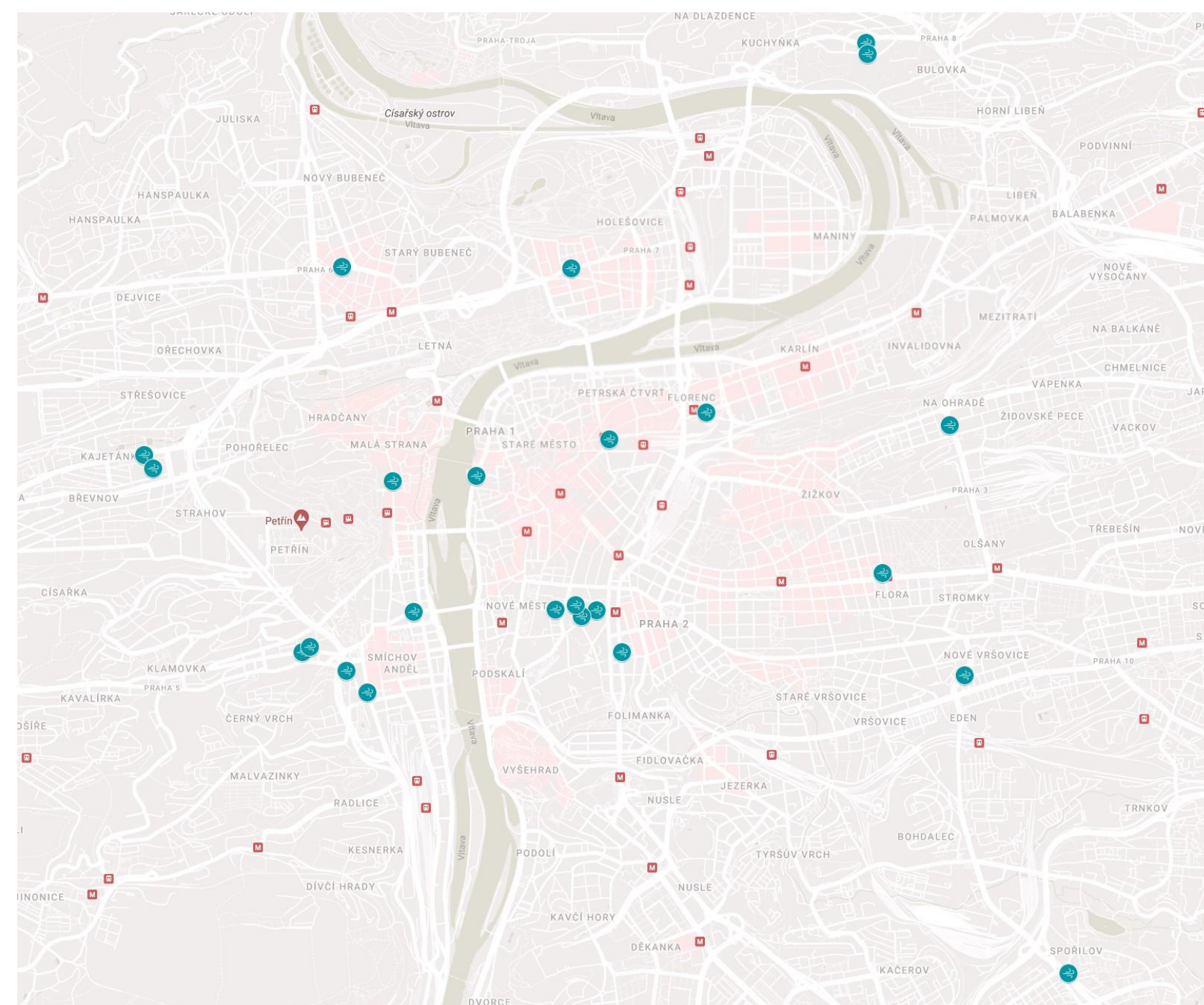
Měření NO₂ pasivními vzorkovači v Praze 2024



Spolek Senzorvzduchu, organizace Deutsche Umwelthilfe a Český hydrometeorologický ústav (ČHMÚ) spolupracují od ledna 2024 na ročním sledování úrovně znečištění ovzduší ve velkých, dopravně zatížených městech. Silniční doprava je významným zdrojem oxidů dusíku, které navíc vypouští přímo v dýchací zóně člověka. Pomocí pasivních vzorkovačů je proto sledována koncentrace oxidu dusičitého (NO₂) jak v bezprostřední blízkosti silnic, tak na pozadových lokalitách v centru Prahy. Podrobnější informace a průběžné výsledky projektu jsou pravidelně zveřejňovány na stránkách <https://senzorvzduchu.cz/no2024/>.

Krátkodobé vystavení velmi vysokým koncentracím NO₂ **dráždí dýchací cesty** – může zhoršit astma a vést k různým dýchacím obtížím jako například ke kašli, sípání a obtížnému dýchání. Dochází také ke dráždění sliznic.

Dlouhodobé vystavení zvýšeným koncentracím může vést například **k rozvoji astmatu** především u dětí, které k tomu mají genetické predispozice, a zvyšovat náchylnost **k infekcím dýchací soustavy**. Tyto látky představují riziko obtíží zejména pro děti, citlivé jedince nebo osoby s astmatickými potížemi. Pro ně je za bezpečnou považována koncentrace desetkrát nižší než pro zdravé lidi.



Z předběžných dat za první půlrok měření vyplývá, že na dopravně zatížených lokalitách jsou průměrné koncentrace NO₂ přibližně dvojnásobné oproti vnitroblokům odděleným od rušné silnice souvislou zástavbou. V porovnání s koncentracemi NO₂ měřenými mimo město (venkovské pozadí), zde reprezentovanými stanicí Košetice, jsou pak průměrné koncentrace dopravně zatížených ulic přibližně 15násobné, u vnitrobloků 8násobné. **Na dopravně zatížených ulicích** tak lze očekávat **překročení** jak ročního limitu doporučeného Světovou zdravotnickou organizací (WHO), tak **zákoného ročního limitu**. Nicméně limit WHO je překračován i v případě vnitrobloků a splňuje jej pouze venkovské pozadí.